

# teXet®

Bringing the Best Together



# TX-205

ТЕЛЕФОННЫЙ АППАРАТ

Руководство  
по эксплуатации

## 1 Общие указания

Телефонный аппарат (ТА) предназначен для работы в качестве оконечного абонентского устройства в телефонных сетях с импульсным и частотным (тональным) способом передачи набора номера.

ТА рассчитан на эксплуатацию при температуре окружающего воздуха от плюс 1 до плюс 40 °С и относительной влажности воздуха не более 80 % при 25 °С.

ТА не предназначен для включения через абонентские высокочастотные установки (АВУ), телефонные блокираторы и АТС типа «Квант».

## 2 Комплектность

Телефонный аппарат ТХ-205	1 шт.
Руководство по эксплуатации	1 экз.
Гарантийный талон	1 экз.
Упаковка	1 шт.

## 3 Указания мер безопасности

Во избежание несчастных случаев не допускается вскрытие аппарата, подключенного к абонентской линии телефонной сети.

## 4 Подготовка к работе

Подключите одну вилку линейного шнура к розетке на задней торцевой поверхности ТА, а вторую – к абонентской линии телефонной сети.

Подключите вилку витого шнура микротелефонной трубки к розетке на левой боковой поверхности аппарата.

#### **4.1 Выбор способа передачи набора номера**

Выясните на Вашем телефонном узле, какой способ передачи набора номера (импульсный или частотный) поддерживает Ваша автоматическая телефонная станция (АТС).

Установите переключатель способа передачи набора номера на нижней поверхности аппарата, в положение «Т» – для частотного или в положение «И» – для импульсного способа передачи набора номера.

##### **4.1.1 Кратковременное переключение в частотный способ передачи набора номера**

Если Вы установили импульсный способ передачи набора, то для кратковременного переключения в частотный способ нажмите кнопку «Ж». После того как Вы положите микрофонную трубку, способ передачи набора автоматически переключится в импульсный.

#### **4.2 Выбор уровня и мелодии вызывного акустического сигнала**

Вы можете выбрать любой из трёх уровней или любую из трех мелодий вызывного акустического сигнала. Для выбора уровня и мелодии сигнала снимите микрофонную трубку и нажмите кнопку «→/⊗». Нажмите кнопку «#» и далее кнопку:

- «1» – для выбора низкого уровня мелодии 1;
- «2» – для выбора среднего уровня мелодии 1;
- «3» – для выбора высокого уровня мелодии 1;
- «4» – для выбора низкого уровня мелодии 2;
- «5» – для выбора среднего уровня мелодии 2;
- «6» – для выбора высокого уровня мелодии 2;
- «7» – для выбора низкого уровня мелодии 3;
- «8» – для выбора среднего уровня мелодии 3;
- «9» – для выбора высокого уровня мелодии 3.

Повторно нажмите кнопку «→/⊗».

Положите микрофонную трубку.

Для выключения вызывного акустического сигнала, снимите микрофонную трубку и последовательно нажмите кнопки «→/⊗», «#», «0».

Повторно нажмите кнопку «→/⊗».

Положите микрофонную трубку.

## 5 Порядок работы

### 5.1 Набор номера

Снимите микрофонную трубку. Засветится индикатор «ЛИНИЯ». Услышав сигнал АТС (непрерывный зуммер), наберите номер. По окончании разговора положите микрофонную трубку.

### 5.2 Повтор последнего набранного номера

Для повтора последнего набранного номера снимите микрофонную трубку. Услышав сигнал АТС, нажмите кнопку «ПОВТОР». Номер будет набран автоматически.

### 5.3 Отключение микрофона

Для отключения микрофона нажмите кнопку «→/⊗». Красный светодиод «МИКРОФОН» начнет мигать. Для включения микрофона нажмите эту кнопку еще раз.

### 5.4 Ввод программируемой паузы

В некоторых случаях при наборе номера требуется ввод паузы, например, после цифры выхода на междугородную сеть. Для этого нажмите кнопку «ПАУЗА».

Длительность программируемой паузы 2,5 секунды. Для увеличения длительности паузы нажмите эту кнопку несколько раз.

## 5.5 Работа с памятью аппарата

Аппарат позволяет хранить в своей памяти 13 номеров до 21 знаков каждый. Три номера с последующим извлечением их из памяти нажатием одной кнопки (ячейки памяти кнопки «П1», «П2» и «П3») и 10 номеров с последующим извлечением их из памяти нажатием двух кнопок (ячейки памяти кнопки от «0» до «9»).

### 5.5.1 Запись номера в память

Для записи номера в память набора одной кнопкой (ячейки памяти кнопки «П1», «П2» и «П3») снимите микротелефонную трубку. Услышав сигнал АТС, нажмите кнопку «→/⊗», затем нажмите любую из кнопок памяти «П1», «П2» или «П3», наберите номер, который Вы хотите записать в память, нажмите кнопку «→/⊗». Для изменения записанного номера повторите вышеописанную операцию.

Для записи номера в память набора двумя кнопками (ячейки кнопки от «0» до «9») снимите микротелефонную трубку. Услышав сигнал АТС, нажмите кнопку «→/⊗», затем нажмите кнопку «ПАМЯТЬ», затем нажмите любую из кнопок от «0» до «9», наберите номер, который Вы хотите записать в память, нажмите кнопку «→/⊗». Для изменения записанного номера повторите вышеописанную операцию.

### 5.5.2 Набор номера из памяти

Для набора номера из памяти набора одной кнопкой, снимите микротелефонную трубку и нажмите нужную кнопку памяти «П1», «П2» или «П3», номер будет набран автоматически.

Для набора номера из памяти набора двумя кнопками, снимите микротелефонную трубку и нажмите кнопку «ПАМЯТЬ», нажмите нужную кнопку памяти от

«0» до «9», номер будет набран автоматически.

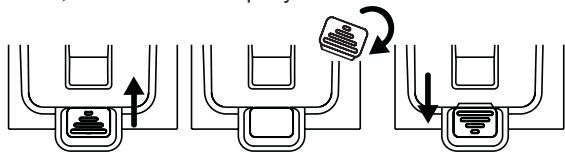
### **5.6 Получение дополнительных видов обслуживания**

Кнопка «СБРОС» обеспечивает калиброванный разрыв шлейфа абонентской линии (FLASH), который используется для получения дополнительных видов обслуживания (ДВО), предоставляемых оператором АТС. При работе с мини-АТС эта кнопка используется для переадресации входящих и внутренних вызовов. Выбор времени длительности FLASH производится переключателем («СБРОС» 100 мс, 270 мс, 650 мс) на нижней поверхности аппарата, предварительно уточнив у оператора необходимое значение и возможность предоставления ДВО.

### **5.7 Установка аппарата на стену**

Для крепления аппарата просверлите в стене по горизонтали два отверстия с расстоянием между центрами 67 мм и подготовьте крепление.

Извлеките держатель под микротелефонной трубкой, поверните его на 180° и установите на свое место, как показано на рисунках.



Перед установкой аппарата на стену отсоедините подставку от нижней части аппарата.

## 6 Техническое обслуживание аппарата

Устранение загрязнения и пыли с поверхности аппарата производите мягкой материей (фланелью) или антистатической салфеткой.

Не допускайте использования бензина, ацетона и других растворяющих пластмассу веществ.

Не допускайте резкого или чрезмерного натяжения витого и линейного шнуров.

Разговор следует вести голосом нормальной громкости, при повышенной громкости снижается разборчивость речи.

По окончании разговора правильно положите микротелефонную трубку, не бросайте ее на рычажный переключатель. Это может вызвать повреждение аппарата.

## 7 Условия транспортирования и хранения

Телефонный аппарат в упакованном виде может транспортироваться в крытых транспортных средствах любого вида при температуре от минус 50 до плюс 50 °С, с защитой его от непосредственного воздействия атмосферных осадков, солнечного излучения и механических повреждений, по правилам перевозки грузов, действующих на соответствующем виде транспорта по ГОСТ 23088-80.

Телефонный аппарат должен храниться в условиях группы Л по ГОСТ 15150-69.

**Для заметок**



Для заметок

Разработано ЗАО «Электронные системы «Алкотел»

Изготовлено Xingtel Xiamen Electronics Co. LTD  
Xingtel Building, Chuangxin Road, Torch Hi-Tech  
Industrial District, Xiamen 361006, PR China  
по заказу и под контролем  
ЗАО «Электронные системы «Алкотел»

Страна происхождения: Китай

Импортер: ООО «Алкотел-Импорт»,  
ул. Маршала Говорова, 52,  
г. Санкт-Петербург, Россия, 198095  
E-mail: [mail@texet.ru](mailto:mail@texet.ru) <http://www.texet.ru>

Декларация о соответствии ТХ-205  
зарегистрирована в Федеральном агентстве связи  
Регистрационный № Д-Т-1013 от 31.12.2009  
Декларация действительна до 24.12.2014